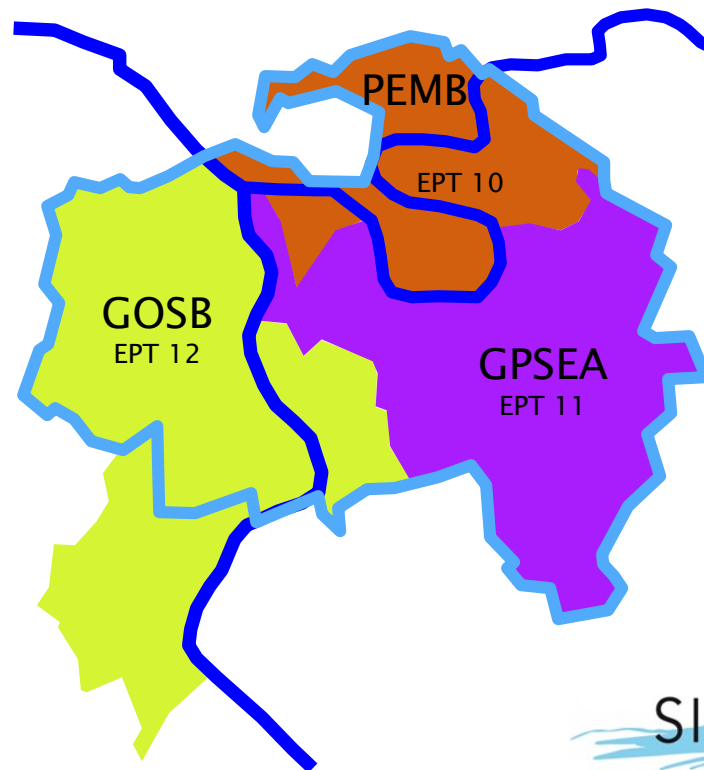


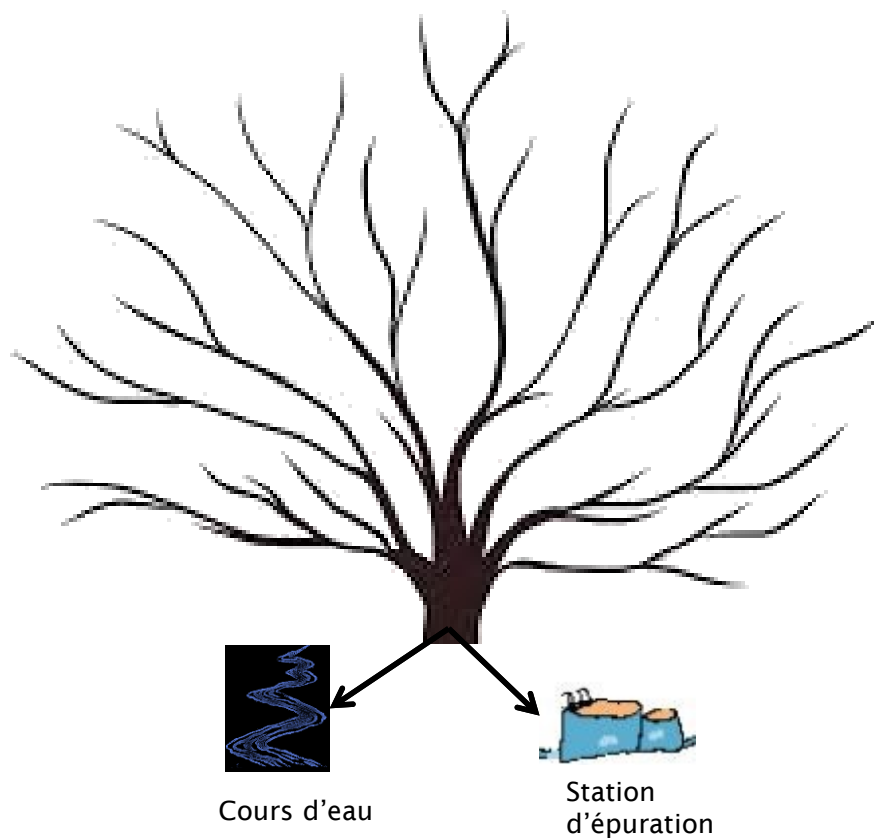
# Amélioration des connaissances du fonctionnement de l'assainissement sur le territoire du Val-de-Marne

Un partenariat SIAAP/CD94/Territoires pour se baigner en Seine et en Marne



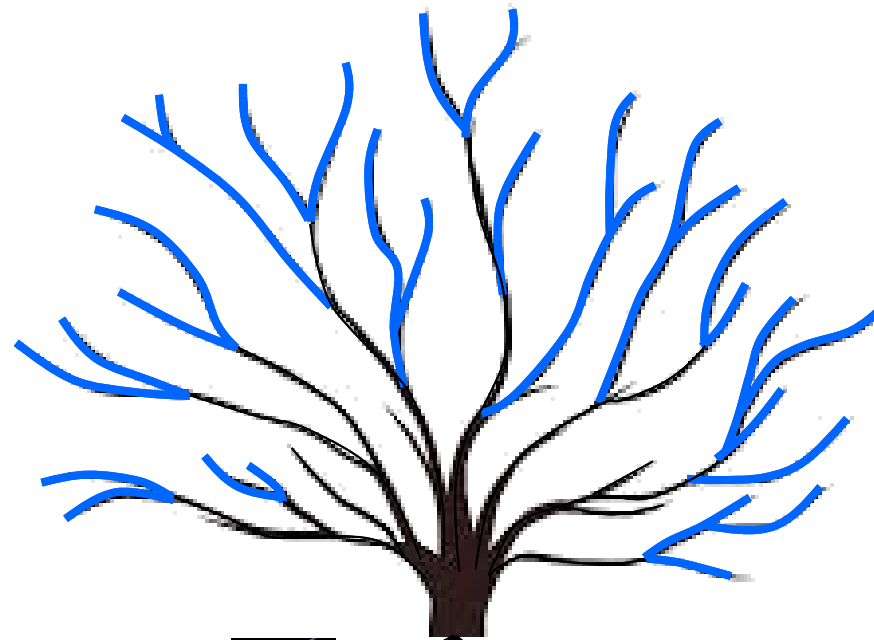
# L'assainissement dans le Val-de-Marne

Une compétence imbriquée : de nombreux acteurs



# L'assainissement dans le Val-de-Marne

Une compétence imbriquée : de nombreux acteurs



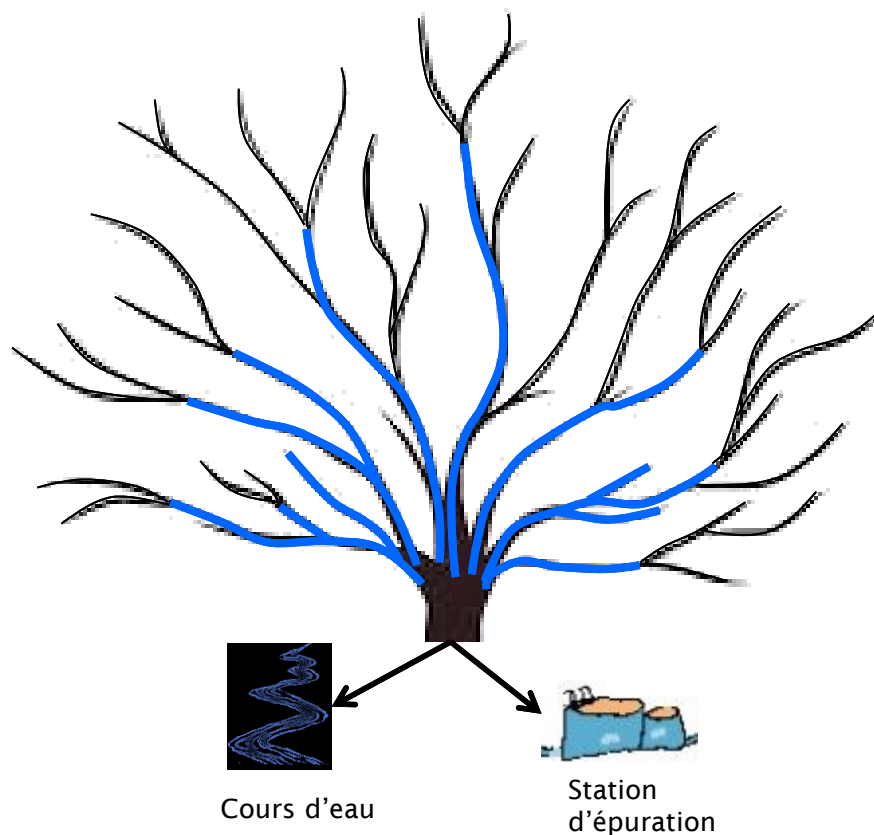
Cours d'eau

Station  
d'épuration

**Le réseau des  
Territoires EPT**  
(réseaux gérés par les  
communes et  
communautés  
d'agglomérations  
avant le 01/01/2016)

# L'assainissement dans le Val-de-Marne

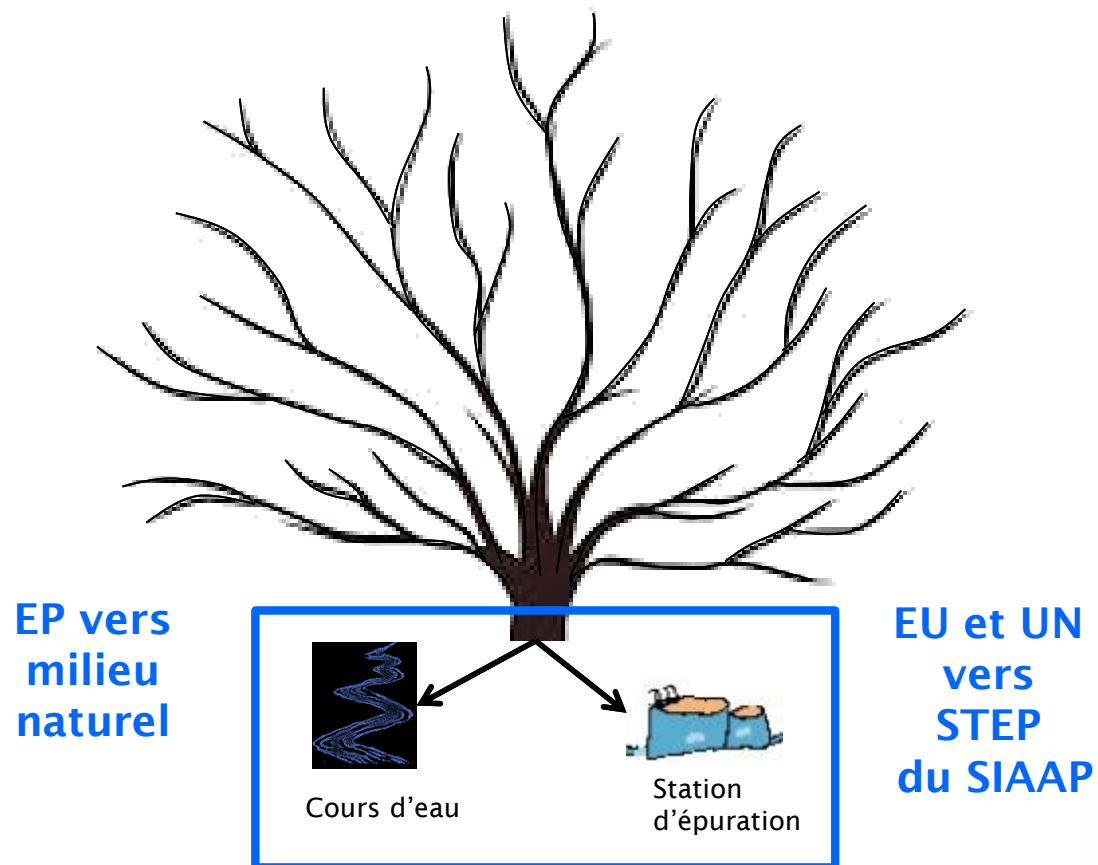
Une compétence imbriquée : de nombreux acteurs



Le réseau géré  
par le CD94  
(dont collecteurs  
SIAAP)

# L'assainissement dans le Val-de-Marne

Une compétence imbriquée : de nombreux acteurs



# La genèse des études tripartites

Groupe de travail mis en place par le Préfet et la Maire de Paris pour avoir une vision globale de l'impact de l'assainissement sur les cours d'eau dans l'objectif d'épreuves aquatiques lors des JOP 2024



## Sous-groupe « mauvais branchements » piloté par le CD94

- Constat d'une connaissance inégale du fonctionnement des réseaux et vision globale à acquérir par chaque MOA
- Afin de prioriser les travaux et actions de natures différentes, à la charge de maîtres d'ouvrages différents (SIAAP/CD94/EPT/syndicats) et aux interfaces
- En prenant en compte plusieurs objectifs

### Etudes tripartites pilotées par le CD94

- Travail à un cahier des charges commun fin 2017
- Mise en place de groupements de commandes en 2018



# Objectifs des études

## Sur la base d'une analyse globale et bibliographique des systèmes d'assainissement homogènes à l'échelle de Paris Petite Couronne :

- Donner à tous les acteurs de l'assainissement une vision synthétique et intégrée de l'assainissement, à l'échelle du territoire d'un EPT, et renforcer les liens entre les différents acteurs ayant la compétence « assainissement ».
- Caractériser succinctement les actions à mener en termes d'efficacité, de difficultés techniques et de poids financier : outil technique à la priorisation des interventions (sans attendre les schémas directeurs d'assainissement qui seront lancés par les EPT en 2019).
- Proposer pour les maîtres d'ouvrages un plan d'actions tenant compte de l'ensemble des problématiques (pas seulement la baignade) : apporter une vision stratégique aux EPT et le cas échéant orienter la priorisation des efforts en lien avec les objectifs de qualité des milieux naturels.

# Méthodologie

- Des bureaux d'études différents ↔ des raisonnements similaires
- Une méthode déjà éprouvée en Seine-Saint-Denis

## **Données existantes:**

Plan d'actions des SDA  
Études diverses  
Campagnes de mesures (ECPP, SA, EH dans EP...)  
plans de réseau

## **Objectif « rejet » :**

- Concordance des objectifs baignade, autosurveillance, DCE, DERU
- Travail par exutoire

## **Plus-value des études :**

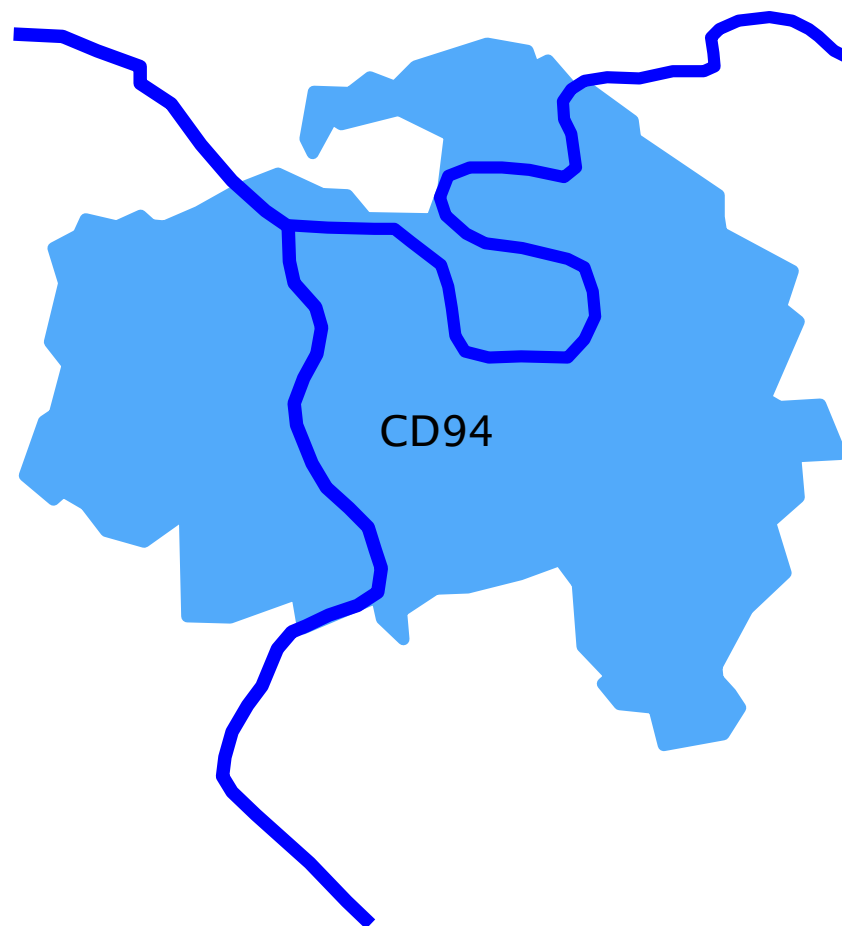
- Travail sur les branchements
- Cohérence de la collecte
- Actualisation des coûts
- Recul sur la donnée
- Lien entre les MOA
- Pistes de travail pour déconnexion des EP

## **Résultats :**

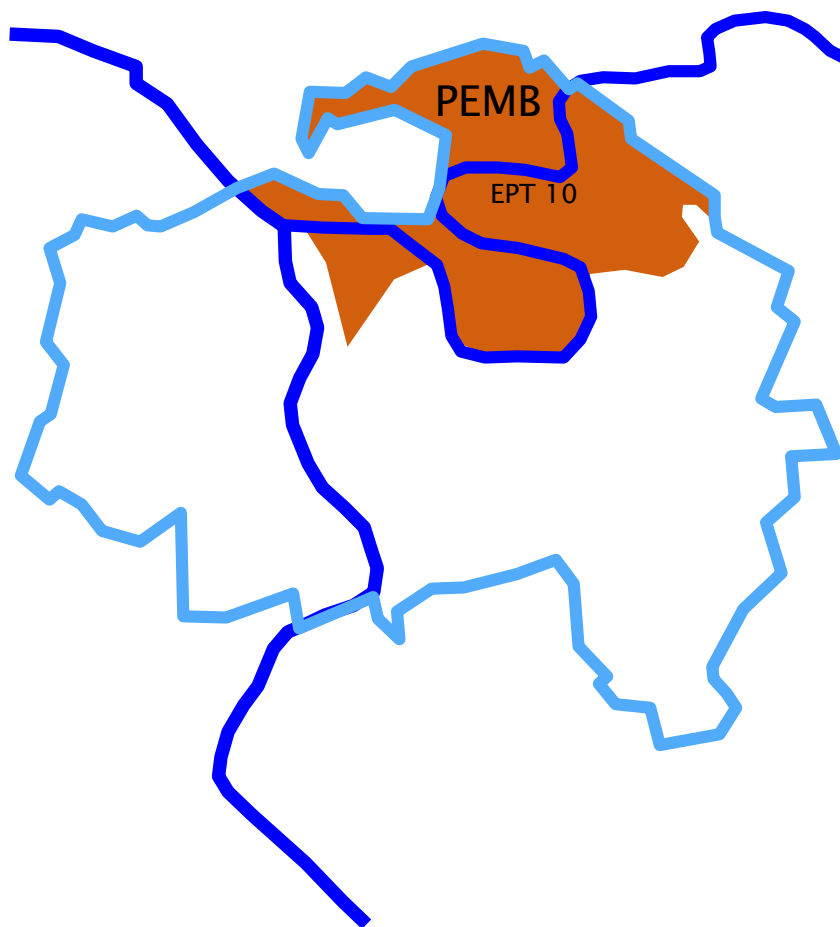
- Construction d'une **base de donnée structurée**
- Mise en place d'un **système de notation** (pondération par type d'action et situation)
- Définitions d'objectifs principaux et secondaires
- Plan d'action **évalué financièrement**
- **Priorisation dans le temps**



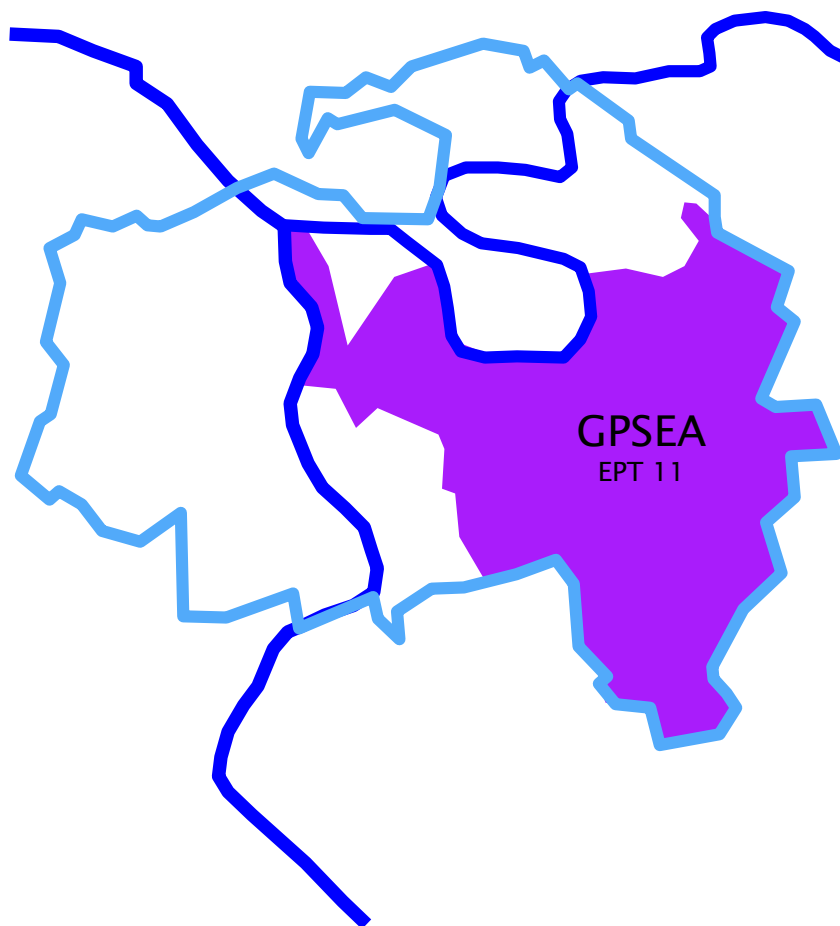
# Un Département : le Val-de-Marne (CD94)



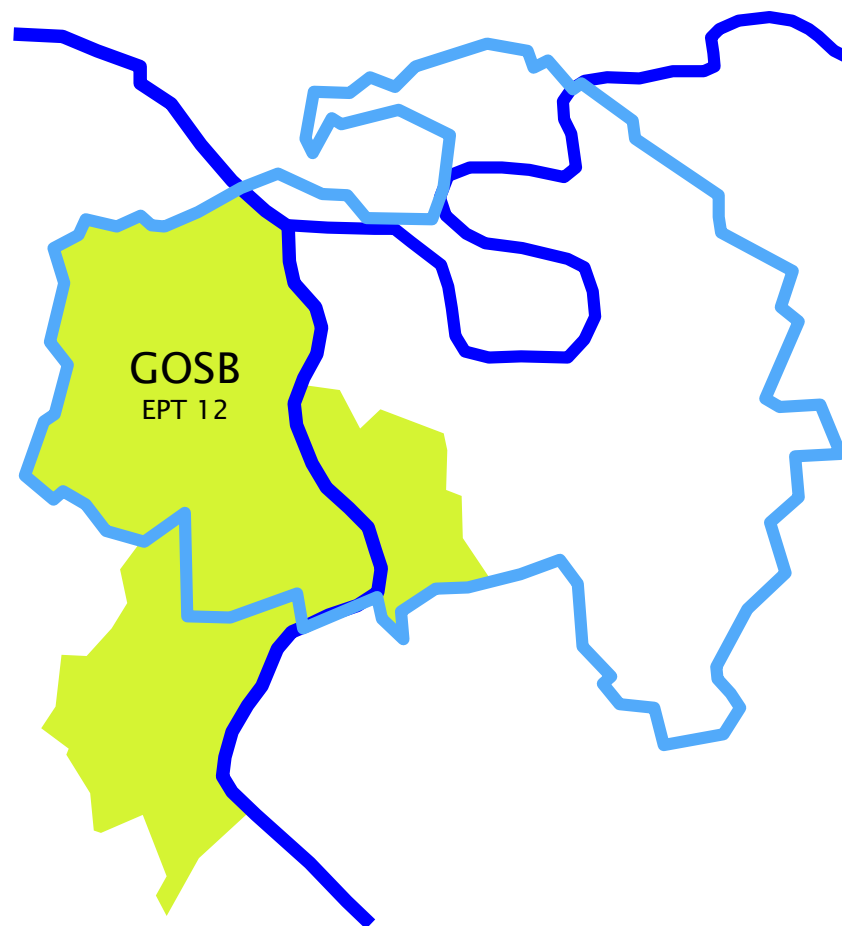
# Les Territoires concernés : Paris Est Marne et Bois (PEMB)



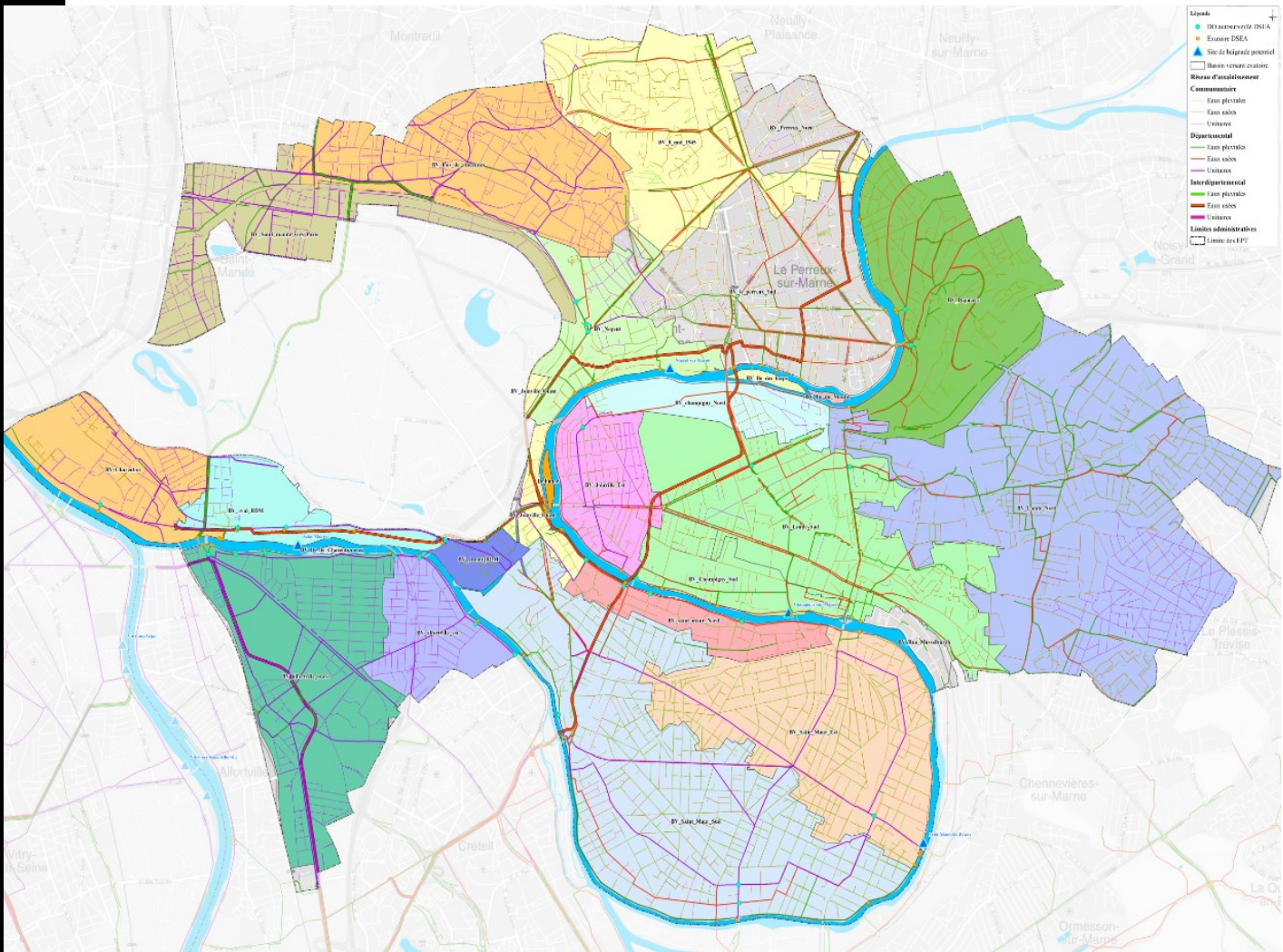
# Les Territoires concernés : Grand Paris Sud Est Avenir (GPSEA)



# Les Territoires concernés : Grand Orly Seine Bièvre (GOSB)



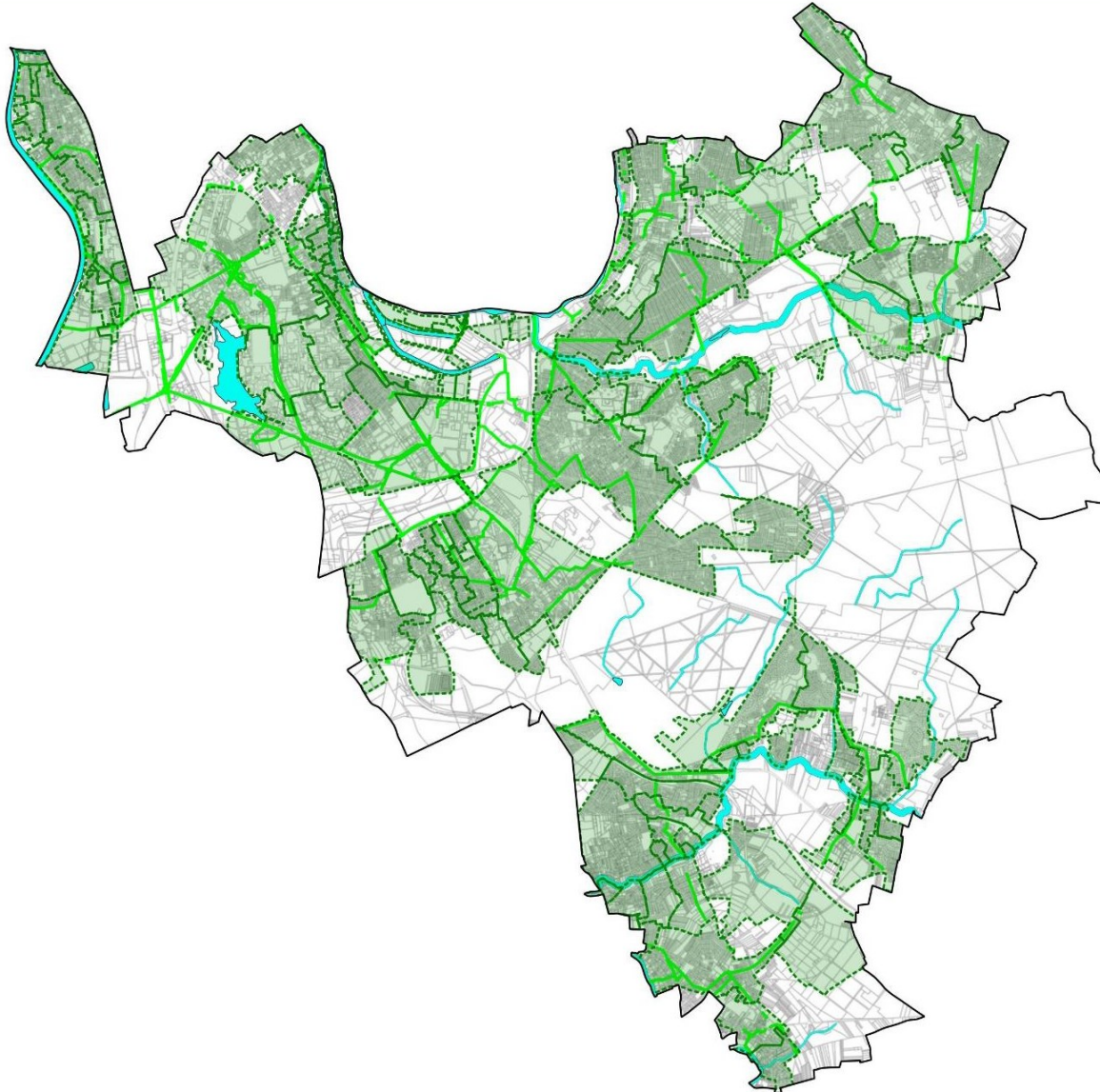
# Un travail centré sur les rejets des bassins versants



# Un travail centré sur les rejets des bassins versants

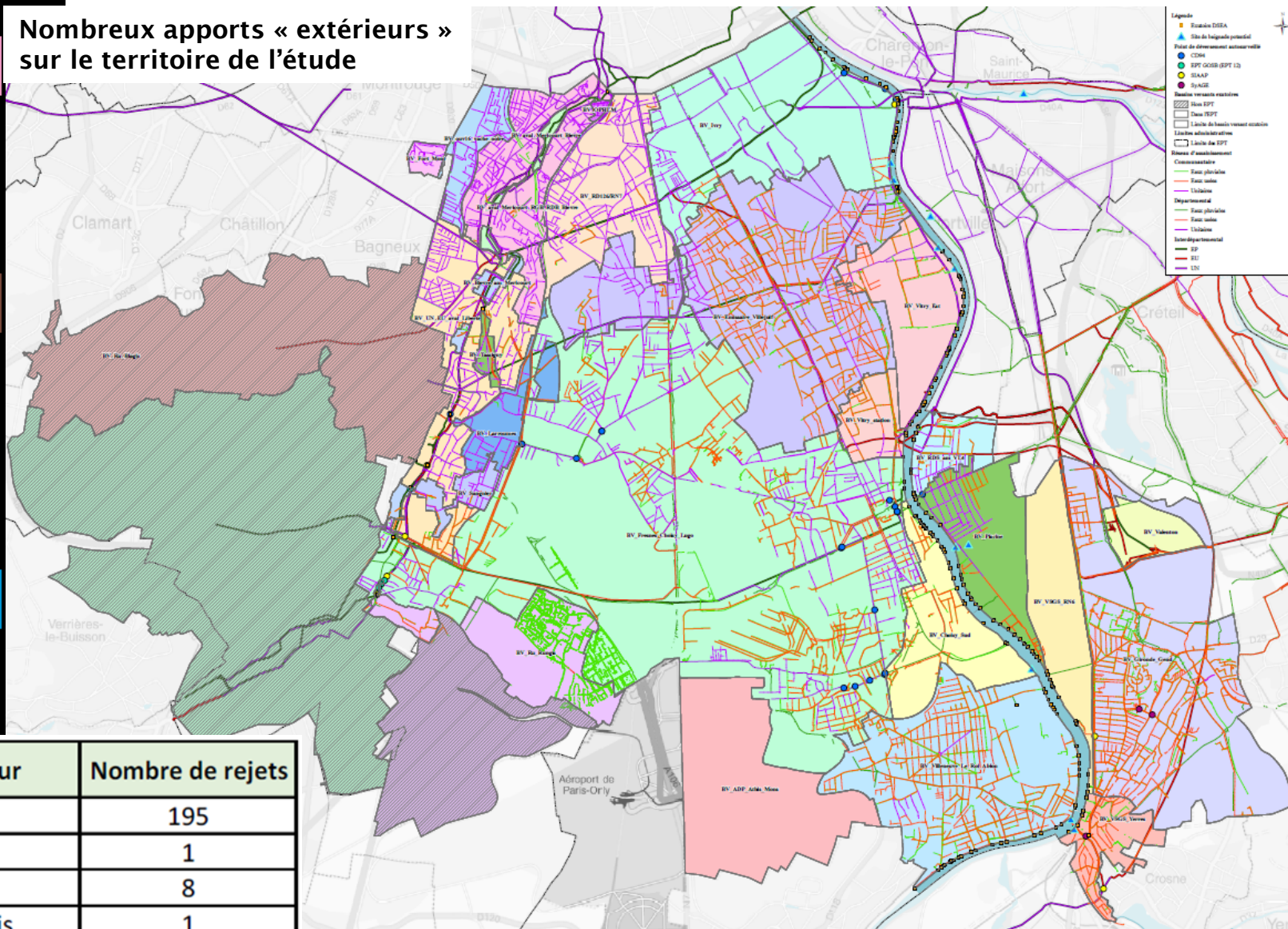


14



# Un travail centré sur les rejets des bassins versants

Nombreux apports « extérieurs »  
sur le territoire de l'étude

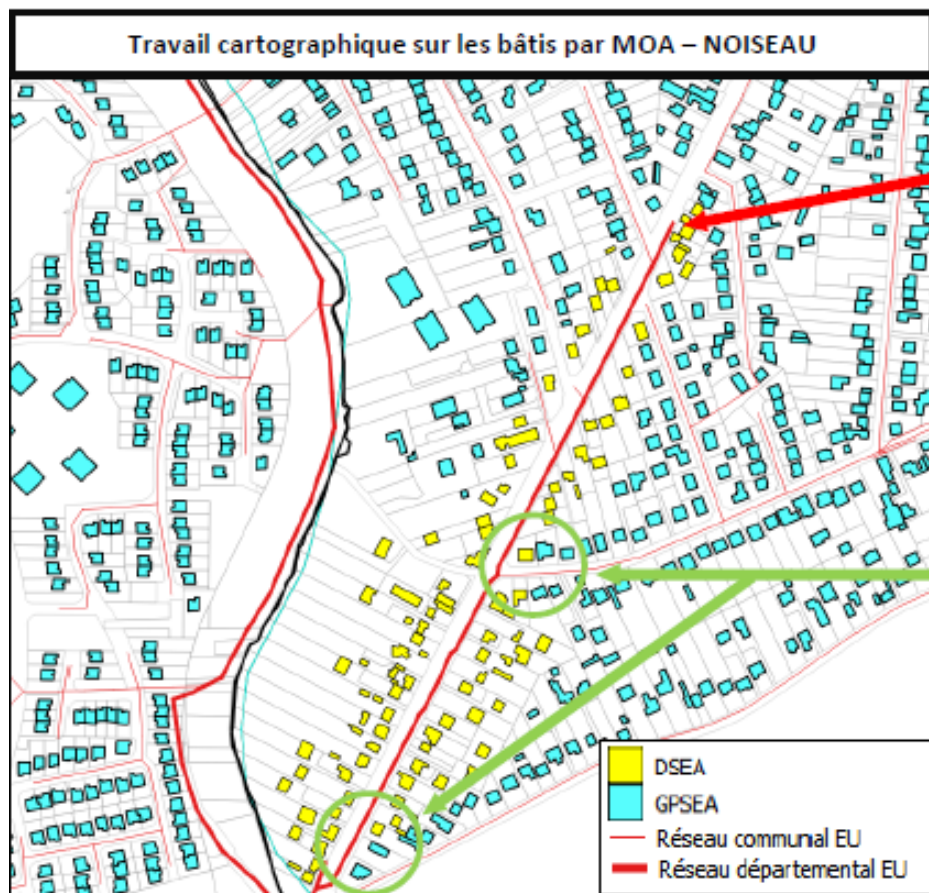


# Une attention particulière portée aux branchements

16

Travail cartographique à partir du densi-MOS et densi-BATI pour estimer le nombre de bâtiments et le réseau d'assainissement le plus proche

Détermination de la typologie des bâtiments : habitat individuel, petits collectifs, grands collectifs, bâtiments publics...





# Une attention particulière portée aux branchements

## Estimation du nombre et type des non-conformités...

EU→EP

nb. Contrôles x 50% (mauvais branchements) x 20%

EP→EU

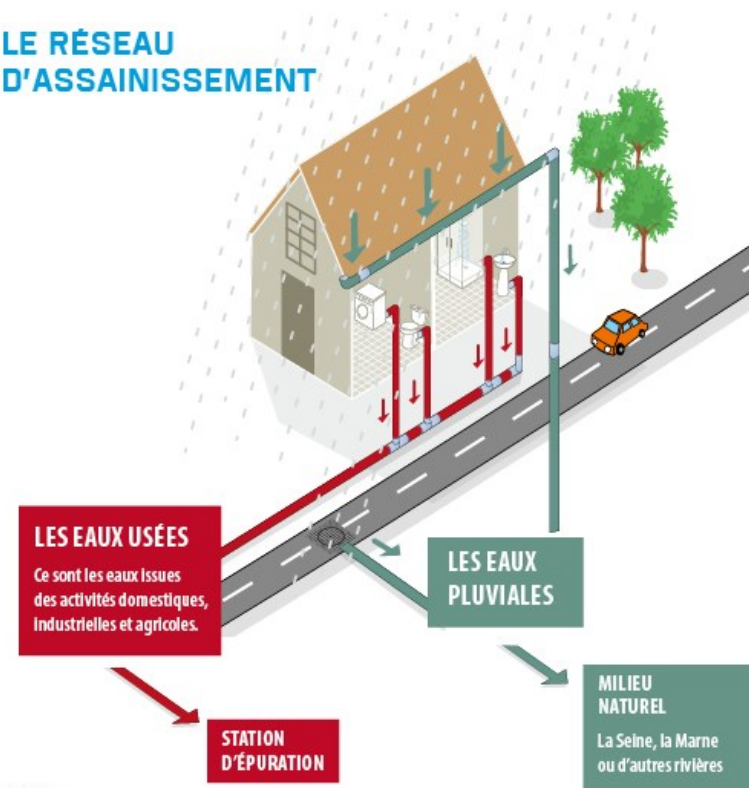
nb. Contrôles x 50% (mauvais branchements) x 50%



## ...Et des coûts de mise en conformité

Type d'habitat	Coût (€ HT) – privé
Individuel	5.000
Collectif	12.000

### LE RÉSEAU D'ASSAINISSEMENT



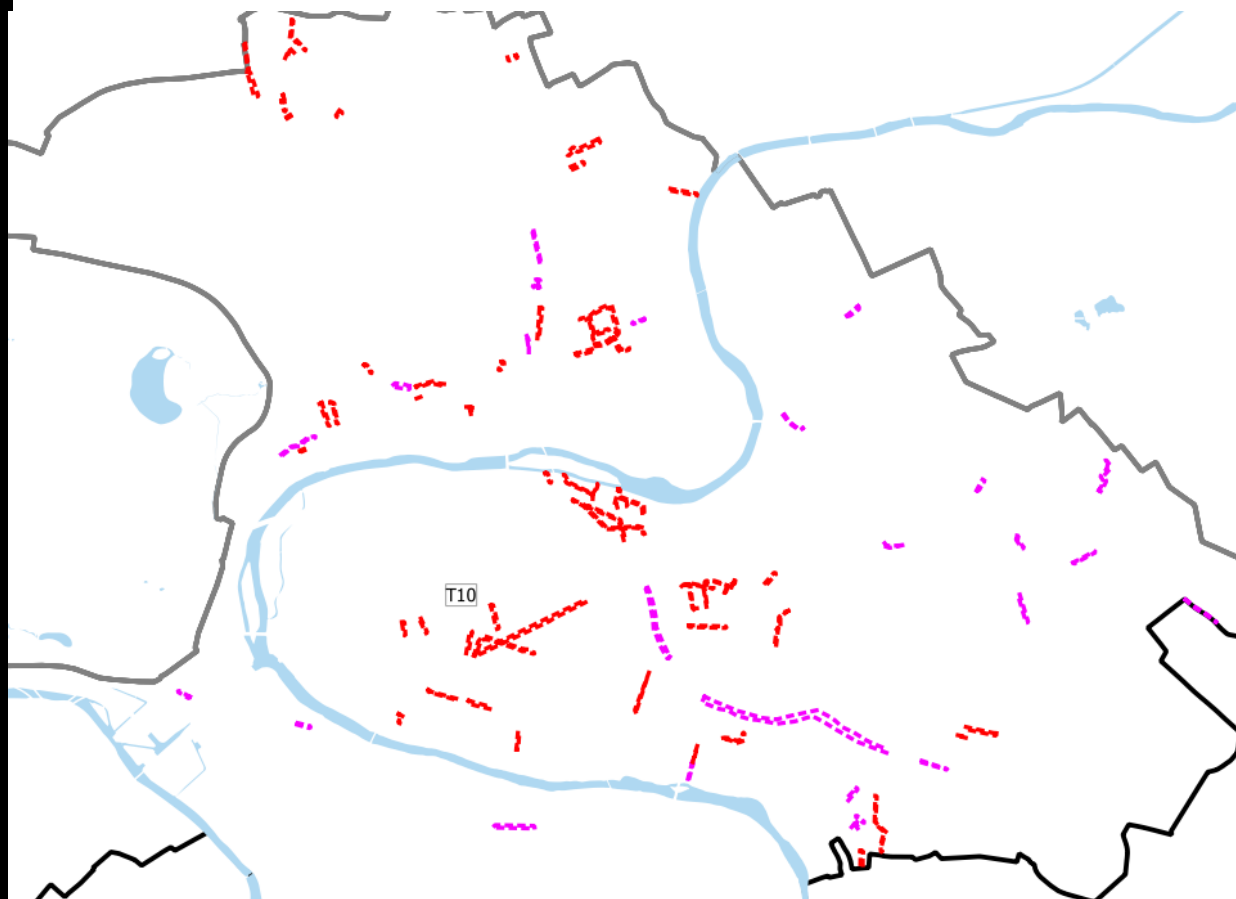
VAL de MARNE  
© direction de la communication et du graphique

Pour 30% des branchements aux réseaux DSEA, il faut ajouter une création de branchement estimée à 20.000€

# Un travail sur la cohérence de la collecte

18

- Mises en séparatif d'UN à l'amont de secteurs séparatifs
- Créations de réseaux EU si EP uniquement



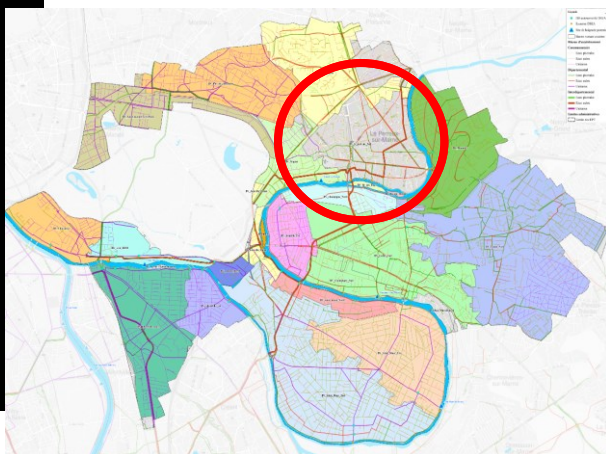
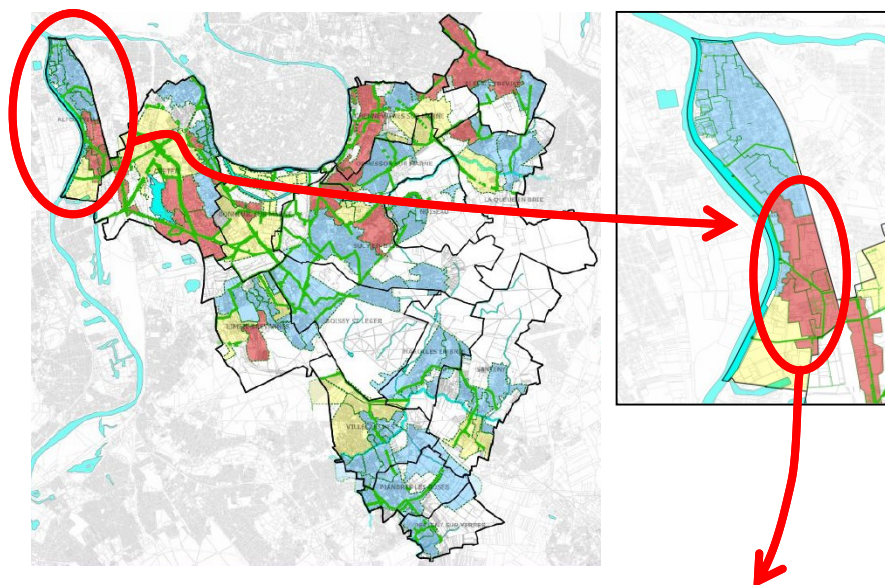
# Des scénarios de répartition des coûts

19

	2019	2020	2021	2022	2023	2024	2025	2026	2027	2028	2029	2030
DERU AS		★										
BAIGNADE 1 (+DERU)						★						
BAIGNADE 2 (+DERU)												
BAIGNADE 3 (+DERU)												
BAIGNADE 4 (+DERU)												
DCE 2021 (+DERU)			★									
DCE 2027 (+DERU)									★			
DERU TS												
INONDATIONS												
ETAT PATRIMOINE												
AUTRES												
REHABILITATION												

# Des plans d'actions territorialisés et priorisés...

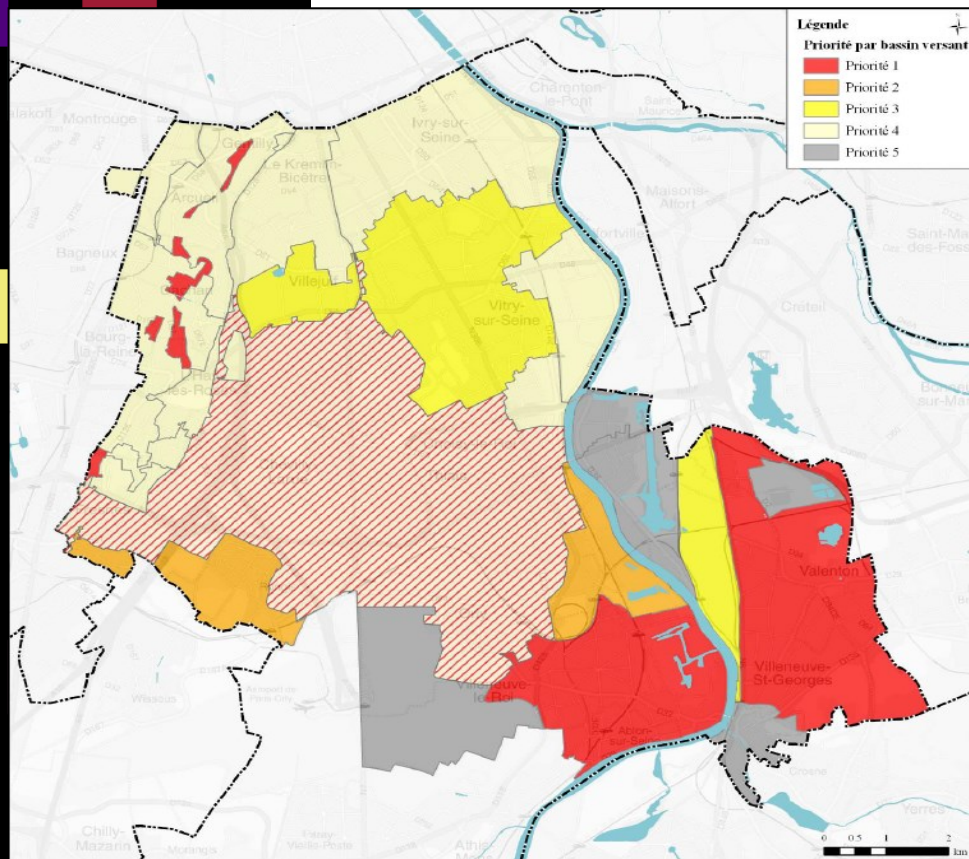
Commune	Description de l'action	Typologie de l'action	MOA	Note globale (/20)
Marne	création réseau EU rue Paul Bert - 265 ml - Ø200	Mise en séparatif amont secteur séparatif	DSEA	19
Marne	création réseau EU rue Gaston Margerie et reprise d'un raccordement - 120 ml - Ø200	Mise en séparatif amont secteur séparatif	PEMB	19
Marne	poursuite continuité réseau Ø200 rue des Héros Nogentais / rue du Jeu de l'Arc sur 60 ml ; UN rue Jeu de l'Arc réhabilité en EP	Mise en séparatif amont secteur séparatif	PEMB	19
Marne	création réseau EU rue Pierre Curie / rue de Metz - 205 ml - Ø200	Mise en séparatif amont secteur séparatif	PEMB	19
Marne	mise en séparatif villa des Lierres - 129 ml	Mise en séparatif amont secteur séparatif	PEMB	19
Marne	mise en séparatif avenue du Château - 601 ml	Mise en séparatif amont secteur séparatif	PEMB	19
Marne	mise en séparatif avenue du Hêtre - 167 ml	Mise en séparatif amont secteur séparatif	PEMB	19
Marne	mise en séparatif avenue du Docteur Faugeroux - 105 ml	Mise en séparatif amont secteur séparatif	PEMB	19
Marne	mise en séparatif impasse des Acacias - 165 ml	Mise en séparatif amont secteur séparatif	PEMB	19
Marne	mise en séparatif rue de Metz - 223 ml	Mise en séparatif amont secteur séparatif	PEMB	19
Marne	mise en séparatif rue Lemancel - 71 ml	Mise en séparatif amont secteur séparatif	PEMB	19
Marne	mise en séparatif rue Auguste Péchinez et sentier de Bellevue - 139 ml	Mise en séparatif amont secteur séparatif	PEMB	19



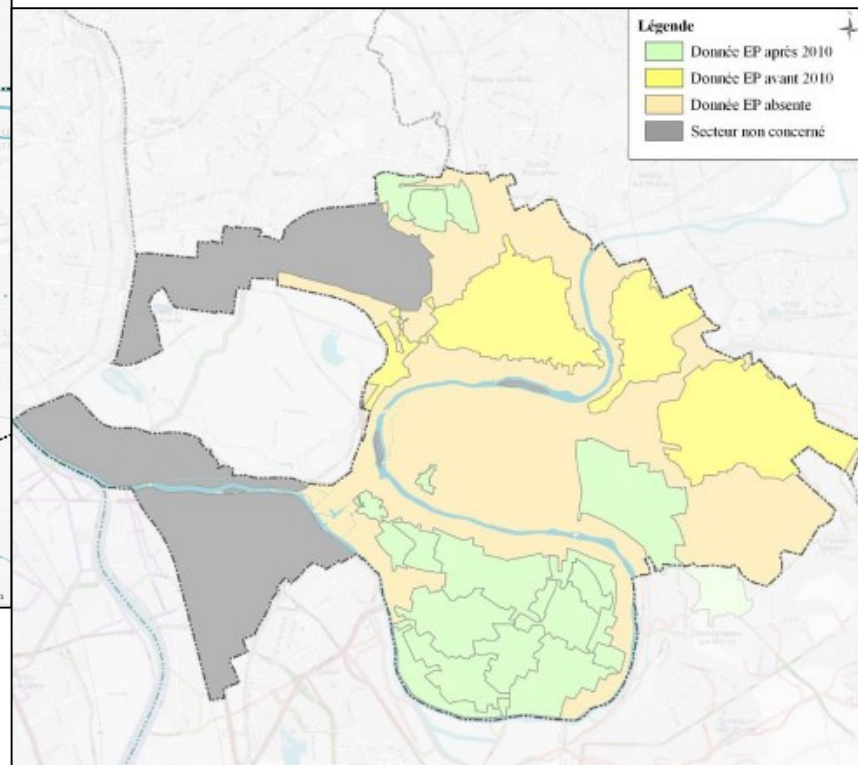
Equipements publics et ac : 1, Grand collectif : 0, Habitats individuels : 0, Petits collectifs : 0
Equipements publics et ac : 1, Grand collectif : 0, Habitats individuels : 0, Petits collectifs : 0
Equipements publics et ac : 1, Grand collectif : 0, Habitats individuels : 0, Petits collectifs : 0
Equipements publics et ac : 10, Grand collectif : 1, Habitats individuels : 0, Petits collectifs : 1
Equipements publics et ac : 37, Grand collectif : 0, Habitats individuels : 3, Petits collectifs : 1
Deconnexion de 2 avaloirs publics (30% de la SA mesurée et 5000€ par deco)
Deconnexion de 21 avaloirs publics (30% de la SA mesurée et 5000€ par deco)
Deconnexion de 61 avaloirs publics (30% de la SA mesurée et 5000€ par deco)
Deconnexion de 55 avaloirs publics (30% de la SA mesurée et 5000€ par deco)
Deconnexion de 2 avaloirs publics (30% de la SA mesurée et 5000€ par deco)
Deconnexion de 5 avaloirs publics (30% de la SA mesurée et 5000€ par deco)
Deconnexion de 88 avaloirs publics (30% de la SA mesurée et 5000€ par deco)
Deconnexion de 27 avaloirs publics (30% de la SA mesurée et 5000€ par deco)

...à mettre en perspective des données disponibles

21



Prise en compte de la disponibilité et de l'âge des données disponibles



# Eléments consolidés pour le CD94



Les éléments issus des trois études tripartites permettent au Département de sommer des éléments financiers et techniques.



**Investissement d'ici 2024 pour le Département**  
(uniquement secteurs et actions prioritaires)

➔ **14 Millions d'euros par an**  
(hors opération de gestion patrimoniales)



**Enquêtes de conformité d'ici 2024 pour le Département**  
(uniquement secteurs prioritaires)

➔ **Environ 4.000 enquêtes par an**

# Merci de votre attention !

